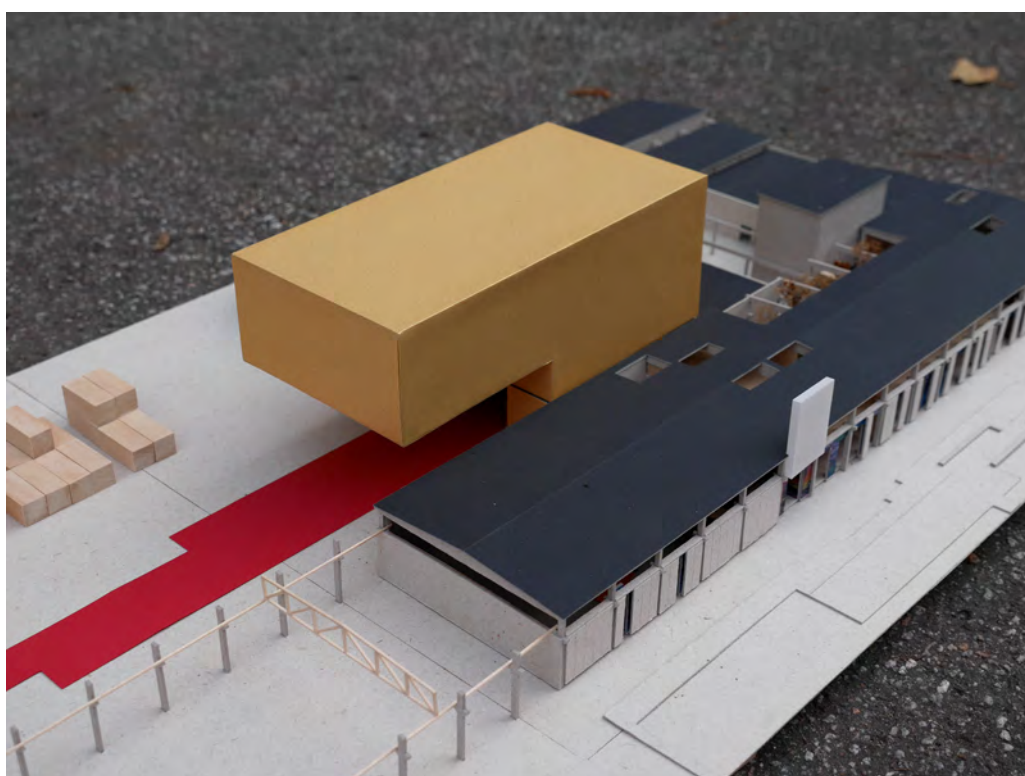


Hal 9

Fremtidens kreative kraftcenter



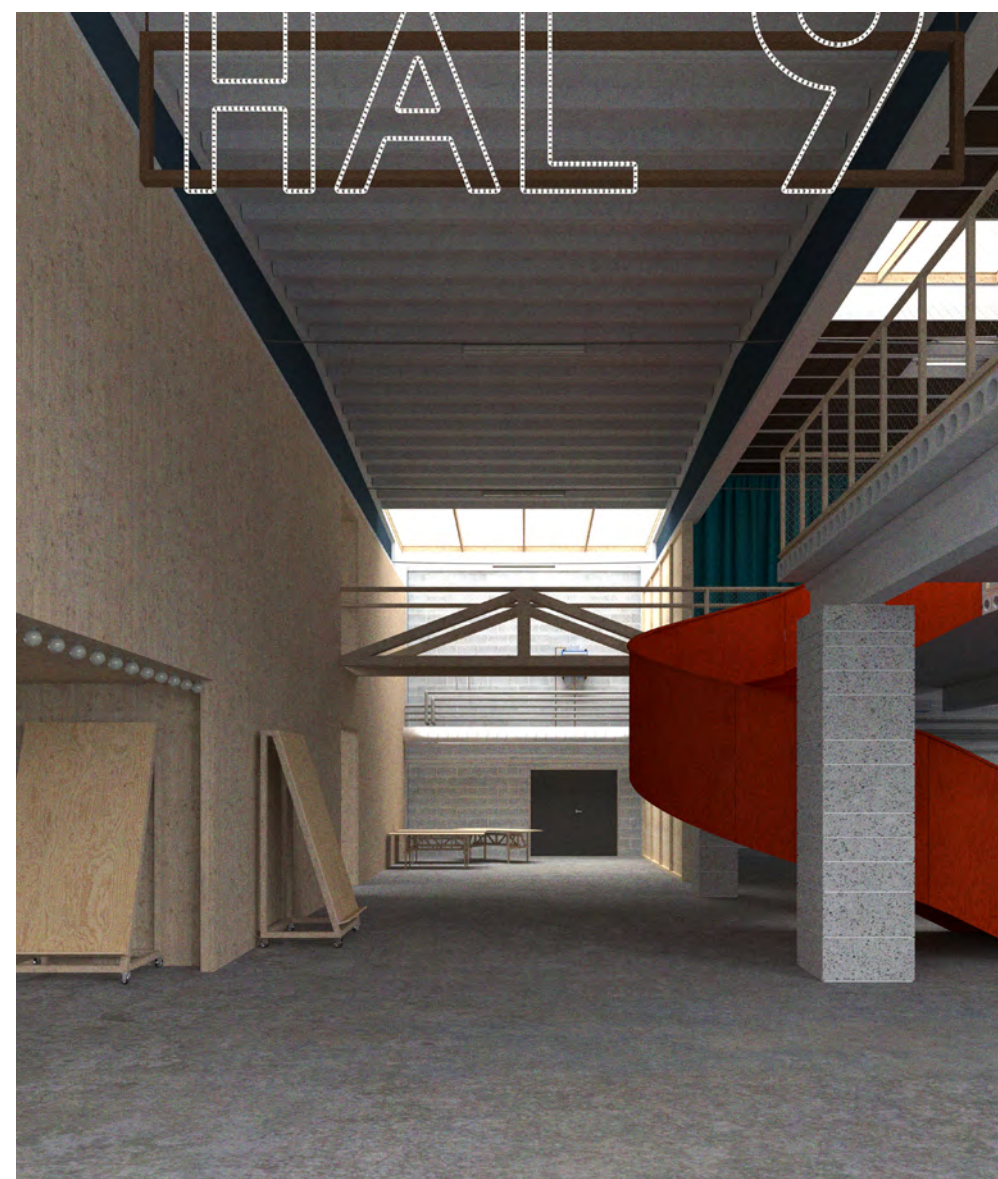
JESPERSEN NØDTVEDT



INDGANGSSKÅRET



1968 ... OG 2026?



INDGANGSSKÅRET - FORSKELLIGE MATERIALESAMMENSÆTNINGER



MATERIALER

TILGANG OG VISION

Vi står på tærsklen til en ny æra inden for arkitektur og byggeri, hvor synet på æstetik og materialer er i hastig forandring. Dette projekt rummer alle forudsætninger for at blive et foregangs eksempel, der kan bane vejen for fremtidens arkitektur – et projekt, som tegnestuer og bygherrer vil rette blikket mod, og som kan skabe ringe i vandet med en klimavenlig effekt, der rækker langt ud over Hal 9s matrikel. Vores forslag repræsenterer først og fremmest en metodisk tilgang. En tilgang hvor arkitekturen udspringer af materialernes iboende potentialer, men i lige så høj grad af deres begrænsninger. Vi ser ikke disse begrænsninger som noget negativt, men snarere som et udgangspunkt, der giver form og retning til rummenes og materialernes sammensætning. En materialeorienteret tilgang kræver en høj grad af specifikhed, men i en skitsefase, hvor genbrugsmaterialer endnu ikke er sourcet, er denne præcision udfordrende. Vores forslag er derfor primært et idé- og inspirationskatalog snarere end en fuldt udarbejdet løsning. I næste fase vil idéerne blive undersøgt nærmere, og tilgængeligheden af genbrugsmaterialer vil blive afklaret. Det bliver en proces i konstant vekselvirkning mellem byggetekniske muligheder og projektets vision. Potentialer og begrænsninger informerer projektets udformning i alle udviklingsfaser.

Det er netop i dette dynamiske samspil at de spændende løsninger opstår: Rum, der formgives af omgivelsernes begrænsninger. En væg, der træder ud bliver en befriende afvigelse fra systemet. Eller funktioner, der smelter sammen og afslører deres fælles essens. RFG's mål om *at bevæge mennesker, inspirere omverdenen og at gå forrest i bestræbelserne*

Jespersen Nødtvedt

på at gøre en reel forskel fordrer et foregangsprojekt, der inviterer besøgende til at udforske bygningens innovative tilgang til materialegenbrug. Projektet udspringer af den rå industrihals historie og dens materialesammensætning, og derfor bør det man tilføjer respektere hallens oprindelige karakter, både i form af overflader, inddeling og konstruktiv logik. Vi mener dog stadig at det er vigtigt ikke at låse sig fast i for stramme systemer baseret på hallens historiske rødder. Vores projekt er i sig selv en del af historien, og man kan derfor sagtens forestille sig at kontrasterende materialer kunne tilføje en varme, og derved lægge sig som et nyt historisk lag i bygningen.

GENBRUGTE BETONKONSTRUKTIONER

Det, vi i denne tidlige fase finder særligt interessant som nye konstruktioner, er genanvendelsen af betonelementer. For det første står vi lige nu på tærsklen til at kunne anvende denne teknik i stor skala, og hele branchen afventer foregangsprojekter, der tør gå forrest og inspirere til forandring.

For det andet er der noget smukt og cirkulært i at Hal 9, som tidligere producerede betonelementer, i fremtiden kunne blive et centrum for bearbejdning og genanvendelse af betonelementer fra nedrevne bygninger i Danmark. Forestil jer søjlepladsen i 2026: Endnu en gang fyldt med betonelementer, men denne gang på en rejse ind i bygningen.

I en sourcing-periode, hvor elementerne samles på Søjlepladsen, kan de stables i forskellige kompositioner og skabe midlertidige byrum, der både fortæller historien om byggebranchen, som den var engang, og om de nye byggefilosofier som er på vej.

Hal 9, der tidligere var en fabrik for klimabelastende bygningsdele, er nu en fabrik for fællesskab, idéer og innovativ genbrug. At basere et projekt på genbrugte betonkon-

struktioner er udfordrende, da mange af de nødvendige teknikker er nye og forholdsvis uprøvede. Økonomisk støtte er afgørende, men timingen kunne ikke være bedre i forhold til branchens aktuelle udvikling. Der er stor velvilje samt ny viden og forskningsprojekter, der understøtter genbrug af betonelementer. Alligevel er området så nyt, at det fortsat vil være et pionerprojekt i Danmark, med gode muligheder for fondsstøtte til udvikling af projektets idéer. Vi sigter ikke blot mod at bruge betonelementerne som dekorative aperturer eller symbolske historiefortællere, men som centrale bygningsdele, der optager væsentlige funktioner i bygningen.

Ud over at være en bæredygtig bygning i sig selv vil projektets største betydning ligge i dets evne til at rykke grænser og inspirere branchen som helhed.

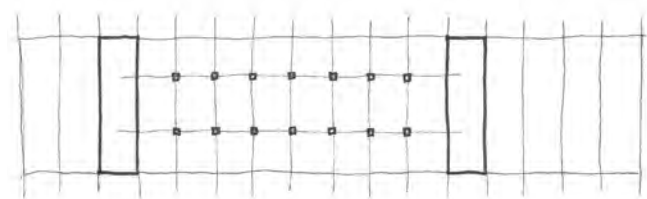
Derfor er det vigtigt at man ikke spreder sig ud over for mange bæredygtige koncepter. I stedet bør man fokusere på nogle få gennemarbejdede ideer, og så afsøge deres potentialer i mange forskellige aspekter. På den måde kan man skabe en kvalificeret byggeteknisk grobund for fremtidige projekter.

Det handler ikke kun om den CO2 der spares i byggeprocessen, men i højere grad om den indflydelse, projektet kan have på byggebranchen gennem inspiration og nytænkning.

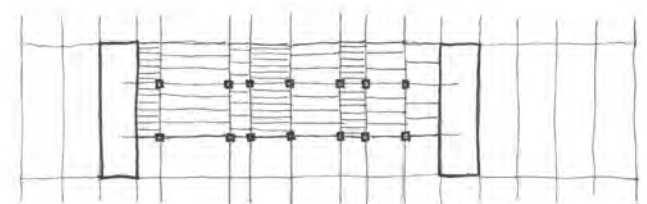
KONSTRUKTIONER

Bæredygtighed handler ikke kun om biogene materialer og genbrug, men i ligeså høj grad om at bygge mindst muligt – både i antallet af opførte bygninger og i optimeret materialeanvendelse for det, der bygges. I Hal 9 betyder det, at tagets bæring og bygningens stabilitet allerede er til stede, hvilket gør, at den primære konstruktive tilføjelse bliver bæringen af 1. sals etagedæk. Dette kræver ikke store, komplekse

gitterværker, som ellers kan skabe smukke konstruktioner, men i stedet en fokuseret tilgang, hvor de få nødvendige bygningsdele bearbejdes og detaljeres til at bære det nye etagedæk. Ved at videreføre bygningens enkle konstruktive logik bliver det lettere at eksperimentere med nye konstruktionsmetoder, hvor gentagelser og detaljer er i fokus. De sekundære rumdelere kan indarbejdes som modulære systemer, der gentages og varierer i takt med bygningens rytme. Disse fleksible elementer – med forskellig grad af permanens og midlertidighed – tilfører liv og bevægelse, som folder sig ind og ud mellem den repetitive konstruktion.



Hvis det undervejs viser sig mest hensigtsmæssigt at bevare genbrugte bygningsdeles fulde længde, kan man variere modulerne der introduceres til bæring af etagedækket, som en smuk afvigelse, der udspringer af de konstruktive behov. Modulerne kunne formes ud fra de tilgængelige længder, og eventuelle 'tilpasnings'-moduler kunne enten være bearbejdede genbrugselementer eller fremstilles i et helt andet materiale, som for eksempel træ.



HYBRID-KONSTRUKTIONER

Generelt synes vi ikke det giver mening at låse sig fuldstændig fast på materialer og konstruktioner på nuværende tidspunkt; de endelige valg bør træffes gennem den videre samskabende proces mellem alle involverede parter. Grundlæggende mener vi, at materialer skal vælges ud fra deres individuelle egenskaber, og om nødvendigt sammensættes i hybridkonstruktioner baseret på deres potentialer – med den ekstra faktor af tilgængelighed, som nu spiller en central rolle.

En hybridkonstruktion af genbrugte betonelementer og træ ville være en spændende tilgang, hvor søjler, bjælker og dæk vælges individuelt ud fra tilgængelighed og egenskaber. Genbrugte betonelementer kunne prioriteres højt, men hvor det ikke er hensigtsmæssigt, kan træ anvendes som en del af en hybridkonstruktion, hvor beton og træ væves sammen. Betonens trykstyrke kan udnyttes i søjlerne, mens træets spændvidde og lethed kan komme til udtryk i gitterkonstruktioner. Denne tilgang vil desuden understøttes af, at der ikke vil være vandrette laster på konstruktionen, og der derfor er brug for en mindre grad af skivevirkning.



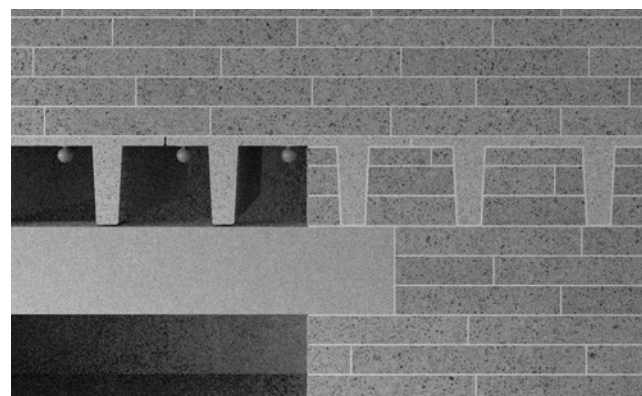
ET LABORATORIEFORSØG

Da de nye konstruktioner kun skal bære ét etagedæk og at hele husets stabilitet klaret i Hallens eksisterende indspændte søjler, er Hal 9 det perfekte laboratorieforsøg hvor omgivelser er kontrollerede og statikken er langt mere simpel end hvis man skulle bygge et fleretagers byggeri af genbrugte beton-elementer. Da hallens søjler tager den vandrette last på bygningen, vil de nye konstruktioner kun skulle tage lodret last, hvilket vil forsimple det hele og for eksempel betyde at man sandsynligvis ville kunne slippe for at støbe ting sammen. At der kun skal bygges én etage gør også monteringen simpel, og en stor Manitou vil kunne køre rundt på det allerede eksisterende terrændæk og løfte elementerne på plads. Derfor udgør Hal 9 det ideelle laboratorie til afprøvelse af nye innovative byggeteknikker.

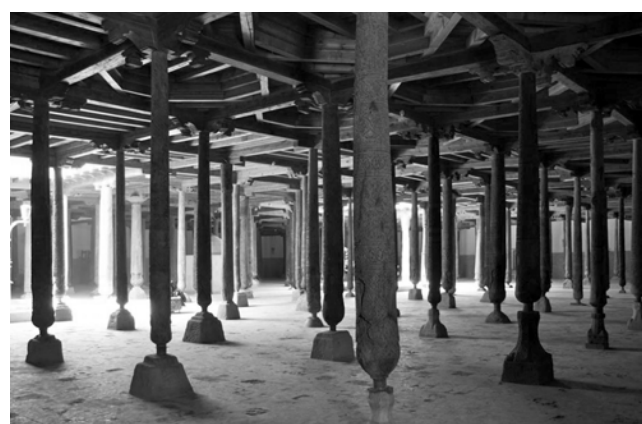
NY ÆSTETIK I GENBRUG

Vi tror på, at nye æstetikker skal udforskes gennem en leg med genbrugte og fundne materialer. Dette gælder både bearbejdede og ubearbejdede bygningsdele, der kan skabe spændende kontraster i samspil med andre materialer.

Ved genbrug af betonelementer bør betonen kontrasteres med varme og forfinede biogene materialer, men denne kontrast kan også suppleres med en forfinede bearbejdnings af det selve de rå betonelementer. Selvom det sandsynligvis vil være for omkostningstungt at anvende på hele væggen, kan vi ikke slippe tanken om, at man enkelte steder kunne skære betonelementer til blokke og stable dem med den terrazzo-lignende overflade eksponeret. Det er dyrt at skære beton, men det skyldes i høj grad, at der aldrig rigtig er blevet forsøgt at rationalisere processen i forbindelse med en nedrivning. Prisen stiger især, fordi en person i den nuværende metode skal montere en ramme på væggen og derefter overvåge, mens saven langsomt skærer igennem. Hvad hvis man effektiviserede dette og oprettede et betonsawværk, der i byggeperioden kunne stå i Hal 9 og producere sine egne bygningsdele? Det ville være en smuk løsning at arbejde med dette blokmotiv på alle eller udvalgte søjler, så de blev til totempæle af fundne og bearbejdede materialer. Besøgende kunne få en oplevelse af at rejse gennem historien langs søjlerækken, hvor nogle materialer måske ville genkalde tidligere kontekster, mens andre søjler kunne være i helt forskellige materialer som træ, stål eller tegl.



En inspirationskilde til dette er Juma-moskeen i Usbekistan, hvor et repetitivt grid skaber en arkitektonisk ro, der rummer genbrugte søjler af forskellig højde og udsmykning. Søjlerne stammer fra perioder mellem det 10. og 18. århundrede og fungerer hver især som en tidsmærke, samtidig med at de indgår i en større harmonisk helhed.



BIOGENE OG GENBRUGTE MATERIALER

Uanset konstruktionsmateriale, så vil der pga brand og akustik være behov for en større mængde aptering i biogene materialer. Disse materialer kan være med til at skabe den varme og akustik, som gode opholdsrum har brug for. Der findes på markedet i dag, en lang række af dokumenterede produkter, og vi tænker ikke at bruge så meget tid på disse nu, da de enkelt vil kunne indarbejdes og erstattes i den videre samskabende proces.

Der findes desuden forskellige byggeplader af sammenpressede, genbrugte materialer, og disse kunne være spændende for projektet, især hvis man kunne etablere et samarbejde med en producent om at genanvende affald fra Roskilde Festival, der som overflade i bygningen i fremtiden kunne fortælle en historie om et affaldsproblem der engang var. RFG og Roskilde Festival som organisation for frivillige kan desuden bidrage med udvalgte materialer, der enten kan skabes på festivalen eller gennem workshops med frivillige. På den måde vil vi skabe et inkluderende fællesskab omkring den nye bygning og give ejerskab til dem, der skal anvende den.

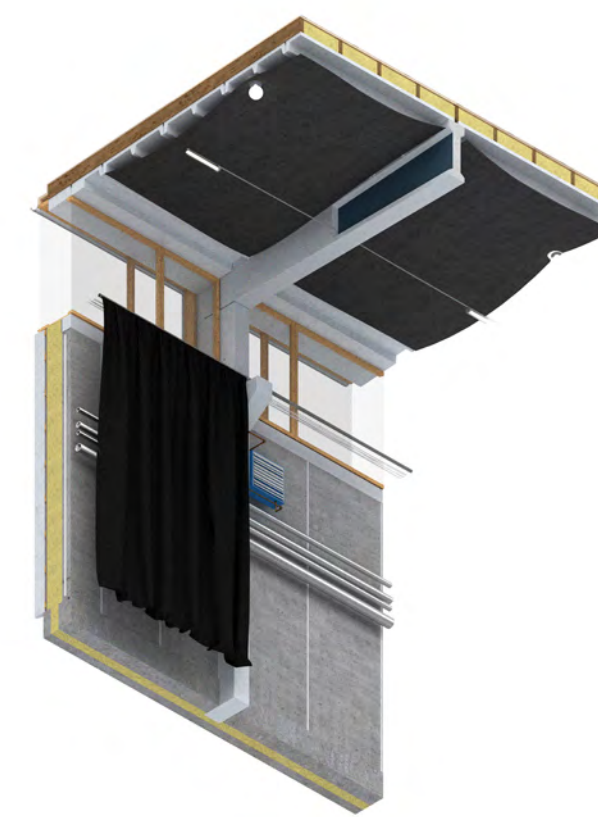
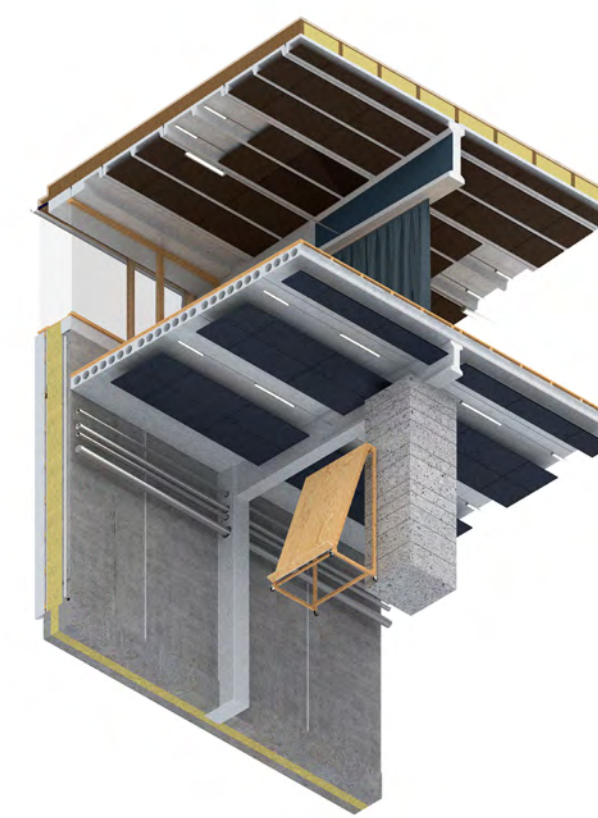
GULV

Som projekt ønsker vi generelt at bevare det eksisterende, hvilket indebærer, at vi så vidt muligt genbruger det eksisterende terrændæk. For at sikre isolering, håndtere ujævne gulve og skabe den ønskede atmosfære kan det dog på udvalgte steder blive nødvendigt at indføre andre typer gulve, også i stueetagen.

Hvis vi genbruger trægulve, vil det være interessant at arbejde med en æstetik baseret på mindre stykker, lagt i baner, hvor hver bane kan have forskellig tone eller træsort (se rendering fra arbejdsområdet på 1. sal). Denne tilgang vil også gøre det muligt at håndtere forskelle i tykkelsen på underkonstruktionen, som kan opstå ved brug af forskellige partier af genbrugte gulve. Langs hver af bygningens modullinjer kunne man lægge demonterbare gulvbrædder på tværs, hvilket ville skabe en akustisk afbrydelse i gulvet, hvis der senere skulle opføres en let skillevej. På denne måde bliver bygningens fleksibilitet synlig som et æstetisk element på flere niveauer og med forskellig tidslighed. Tilgangen med at bruge mindre stykker til gulvet afspejler en strategi, der også kan anvendes andre steder i bygningen. For eksempel kunne en facade bestå af mindre genbrugte stykker, som tilsammen skaber et systematisk udtryk af irregulære mønstre.

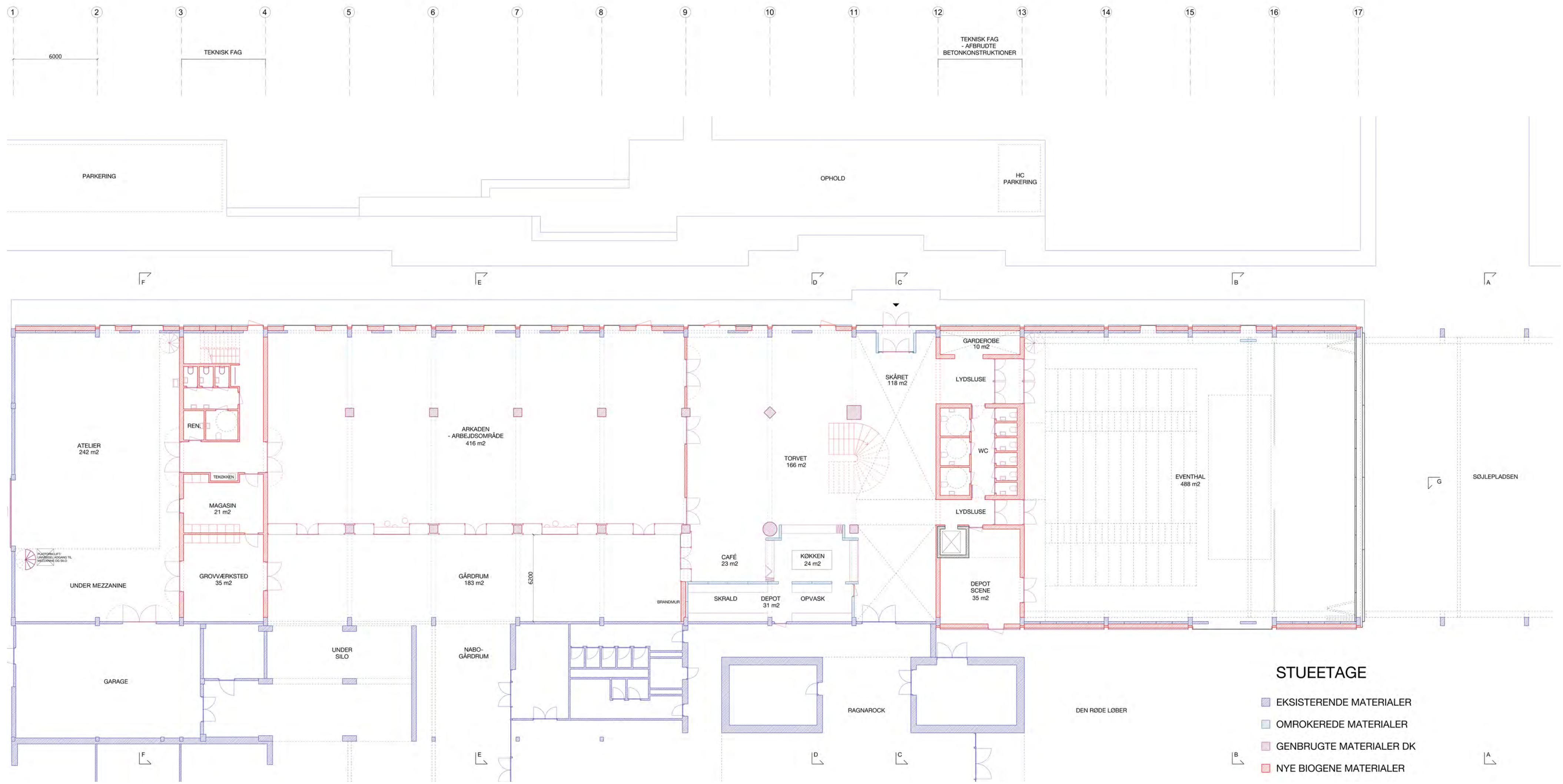
VINDUER

Der er gjort mange forsøg på at genbruge termoruder, og man kan diskutere om puslespils-tilgangen i sidste ende giver mening når man skal regne på materialeforbrug og ikke mindst en snarlig punktering af en gammel termorude. Vi synes derfor det ville være spæn-



dende at se tilbage på byggetraditionerne for forsatsruder og ventilationsvinduer for at se om man skabe nye bæredygtige vinduesløsninger med de teknikker. Ventilationsvinduet giver mulighed for passiv ventilation og køling, mens ideen om forsatsruder giver mulighed for langtidsholdbar genbrug af 1 lagsruder som for eksempel genbrugte møderumsglas. Eksperimenterende ideer om forsatsvinduerer er især interessante hvis man for eksempel valgte et mere konventionelt biogent konstruktionsmateriale, og derfor dykkede ned i nogle andre ideer der kunne inspirere til fremtidens byggeri.

Jespersen Nødvedt



HOVEDDISPONERING

OVERORDNET GREB

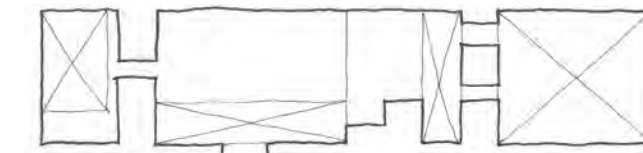
Bygningen er overordnet opdelt i tre hovedprogrammer: Eventhallen, Arbejdsområdet og Byggepladsen. Arbejdsområdet er yderligere opdelt i to dele: Torvet, som er det meget åbne område, der også indeholder hovedindgangen, og Arkaden, som udgør det mere afgrænsede arbejdsområde i både stueetagen og på 1. sal.

Torvet er et åbent område, der væver sig sammen med indgangen, hvilket skaber både rumlig fleksibilitet og fremmer tilfældige møder mellem mennesker. De tre hovedprogrammer adskilles af to teknikfag, der dels indeholder al teknisk infrastruktur såsom VVS, lydsluser m.m., og dels fungerer som arkitektoniske opdeler og rumskabere.



Tanken er, at man oplever en overgang fra én rumlighed til en anden, ikke kun gennem forskellige materialer, men også gennem en rumlig oplevelse af *compression/release*. Dette skaber en varierende fornemmelse af rummernes størrelser, hvor man på skift oplever at

blive "klemt sammen" og derefter får fornemmelsen af, at rummet åbner sig op.

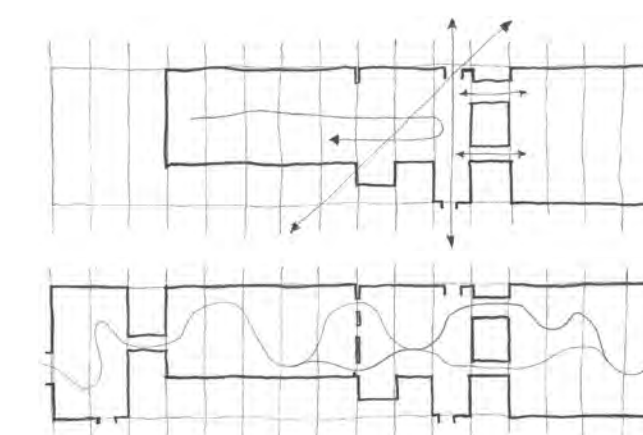


EN REJSE GENNEM Huset

Man træder ind i bygningen gennem et vindfang, defineret af de eksisterende sandwich-elementer, som folder sig velkomende indad. Herfra bevæger man sig ind i et "skår", et dobbelthøjt fag, hvor man kan se hele vejen ned til bagvæggen, hvor et ovenlys kaster lys over de industrielle reminiscenser og fortæller historien om, hvad bygningen engang var. Med kigget ned gennem skåret forstår man hele husets logik og kan altid orientere sig efter dette rum. Ind i skåret strækker de nye interventioner

sig, som er udformet efter materialernes konstruktive og æstetiske potentialer, og fungerer både som med- og modspil til den rå hal. Fra indgangspartiet har man overblik over husets cirkulation og får kig til både arbejdsområdet, caféen og gårdhaven. Hvis man ser bort fra Byggepladsen, som har en separat indgang, er det netop i indgangsskåret, at huset fremstår mest rå, men biogene og genbrugte materialer er synlige langs siderne. Fra indgangsskåret og videre ind i bygningen bliver rummene gradvist forfinet og tilpasset efter funktion og udtryk. At bevæge sig rundt i bygningen er som en rejse, hvor man krydser ind gennem skåret, får kig på tværs og møder mennesker med helt forskellige ærinder. De tilstødende rum i både stueetagen og på 1. sal væver sig ind i skåret og kan bedst beskrives som et torv i to etager, hvor folk mødes, hænger ud og arbejder. Torvet kan også fungere som en foyer til Even-

thallen eller Ragnarock, hvor folk kan bevæge sig i to niveauer med visuel kontakt og rumlige kvaliteter, som i en traditionel teaterfoyer.



I stueetagen bevæger man sig ind i det åbne, fleksible område, der udgør Torvet med køkken og café. Dette multifunktionelle rum kan bedst sammenlignes med det nuværende Henrik

Hall-område, hvor både store og små forsamlinger kan finde sted, samt almindeligt arbejde og afslapning. Offentligheden kan også træde ind fra gaden, tage plads i caféen og få en oplevelse af husets aktiviteter. Det pulserende rum har en temporær karakter med en stemning af pop-up-aktiviteter. Køkkenet er placeret i den bagerste del mod Ragnarock for at kunne servicere til tre sider uden at optage værdifuld facadeplads. Man kan forestille sig, hvordan der kan opstå en synergi med Ragnarock, hvor køkkenerne kan samarbejde via interne forbindelser. Selvom køkkenets tekniske krav typisk ville placere det centralt, mener vi, at det stadig bør være fritliggende, så det kan servicere flere sider i forskellige programatiske situationer. Vi forestiller os, at det kan åbnes næsten helt fra diskhøjde på tre sider, så man kan kigge på tværs og følge med i køkkenets aktiviteter.



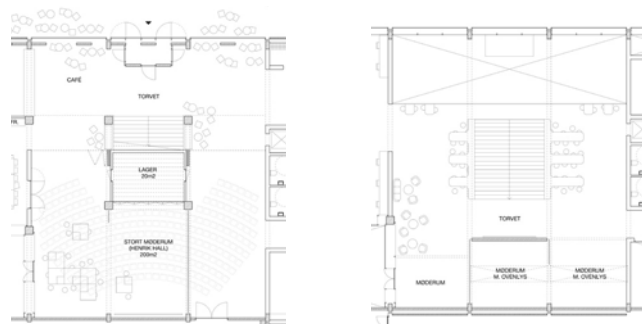
ARKADEN STUEETAGEN - ARBEJDSOMRÅDE SET MOD GÅRDEN

Fra Torvet kan man bevæge sig ind i det aflukkelige arbejdsområde, Arkaden, enten direkte fra stueetagen eller via den brede trappe til Arkaden på 1. sal. Trappen fungerer som husets samlede skulptur og vejviser, der skaber bevægelse på tværs. Den orienterer sig ikke mod indgangspartiet, men i stedet mod arbejdsområdet, da man ikke skal føle en direkte invitation til at gå ovenpå, men snarere opfordres til at udforske de mere åbne områder i stueetagen. Trappen drejer ind i skåret, hvor man får kig på tværs, inden den drejer rundt og leder op til Torvet på 1. sal, hvor der er møderum af forskellig karakter, fleksible arbejdsområder og plads til forsamlinger. Herfra er der adgang til det afgrænsede arbejdsområde på 1. sal samt en bro over skåret til toiletter og til mezzaninen eller de øverste rækker på tribunen i Eventhallen.

KVALITETERNE VED HENRIK HALL

En af vores vigtigste overvejelser har kredset om, hvad det nuværende Henrik Hall er, og hvilken funktion dette rum skal have i det nye hus. Vi har valgt at fokusere på de tilfældigt opståede kvaliteter, som Henrik Hall besidder i dag — nemlig oplevelsen af at bevæge sig igennem et centralt møde- og foramlingsrum. Det er derfor mere idéen om et rum og en atmosfære, vi har taget med os videre, snarere end et afgrænset lokale med fire vægge og en dør.

Kvaliteten ved det store foramlingsrum i Torvet er, at tilfældige møder opstår, og husets funktioner åbner sig udad og inviterer ind. Ulempen er dog, at rummet er vanskeligt at aflukke fuldstændigt lydmæssigt, når Eventhallen udvider sig og bruger Torvet som foyer. I sådanne situationer ser vi for os, at de større foramlinger kan rykke ind i Arkaden i stueetagen, som med en fleksibel indretning kan rumme ligeså store foramlinger. Hvis det i den videre proces viser sig, at foramlingsrummet skal kunne aflukkes helt, vil dette kunne realiseres i en af vores tidligere planalternativer, hvor rummet placeres bag en central trappe og et dobbelthøjt foyerrum mod Lydmuren — eller i en helt ny og uventet planløsning, som kan opstå, når rum, funktioner og atmosfærer smelter sammen i en videre og mere fordybende proces.



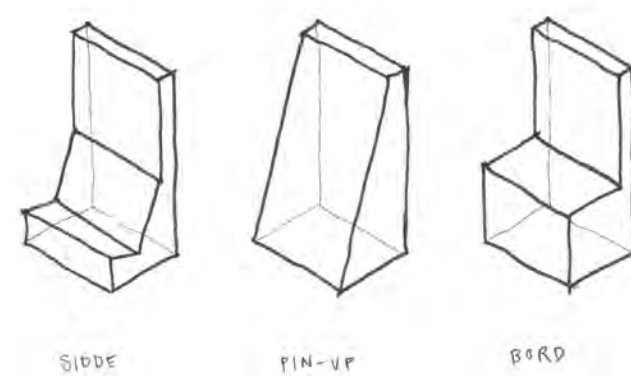
ARBEJDSOMRÅDERNE

Udover de forskelligartede arbejdsmuligheder i Torvet er de aflukkelige arbejdsområder i Arkaden groft sagt opdelt i to etager, hvor passagen går gennem Torvet og trappen. Her opstår de tilfældige møder, og huset åbner sig op mod omverdenen. Det er derfor bevidst, at der ikke er en intern trappe i Arkaden, da en sådan ville få huset til at lukke sig om sig selv og opdele det i en offentlig og en privat zone. Den høje, gadeorienterede stueetage egner sig bedst til de meget åbne og større arbejdsfunktioner med mulighed for store møderum af forskellig varighed mod Lydmuren. Arbejdsområdet i stueetagen kan opdeles i møderum og zoner med elementer af forskellig grad af permanens og midlertidighed. Vi har opdelt disse i tre typer:

- Skeletvægge, der kræver værktøj til montering og demontering, men til gengæld giver lydisolering og privathed.

- Gardiner, monteret på skinner, som har gode visuelle, akustiske og arealbesparende egenskaber.

- Flytbare elementer på hjul (som ses nedenfor), der frit kan placeres i forhold til den bærende struktur, inspireret af de flytbare møbler på scenen Platform festivalen.

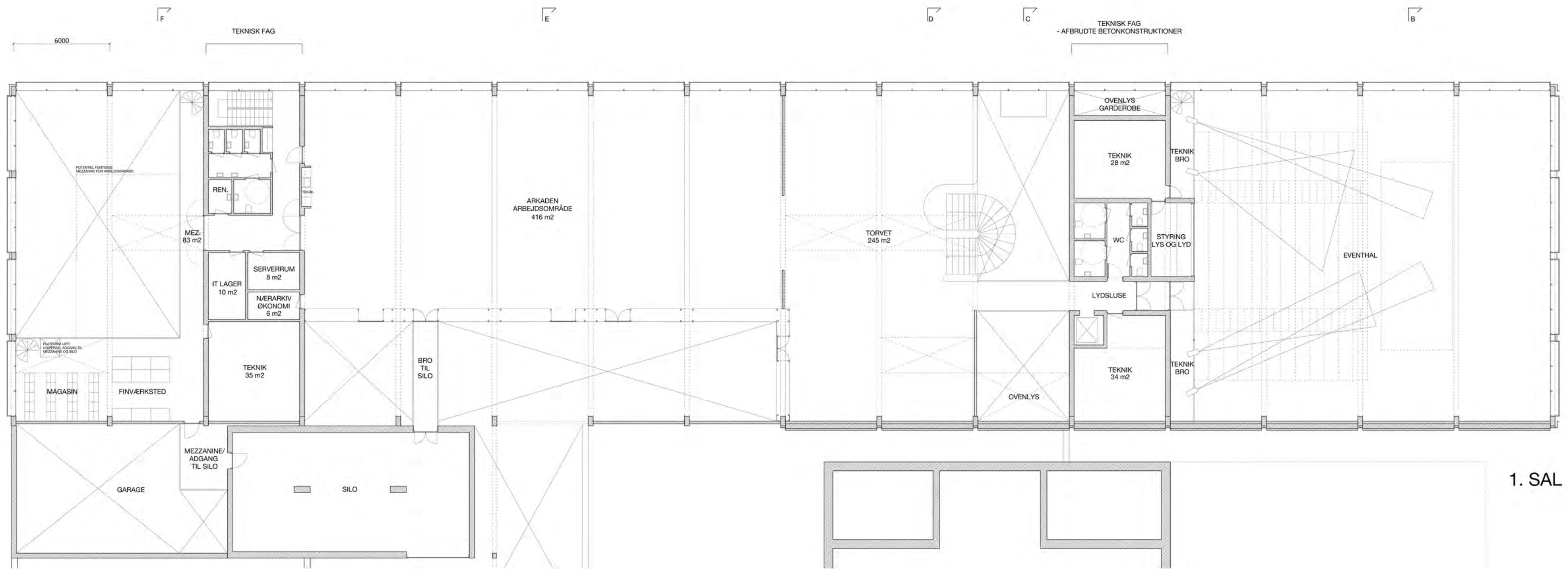


Hvordan ovenstående fleksible rumdelere løses, afhænger af de permanente konstruktioner, der først udvikles i næste fase. Deres tilblivelse skal derfor være et resultat af behovene og de genbrugte materialer, der opstår i en samskabende proces.

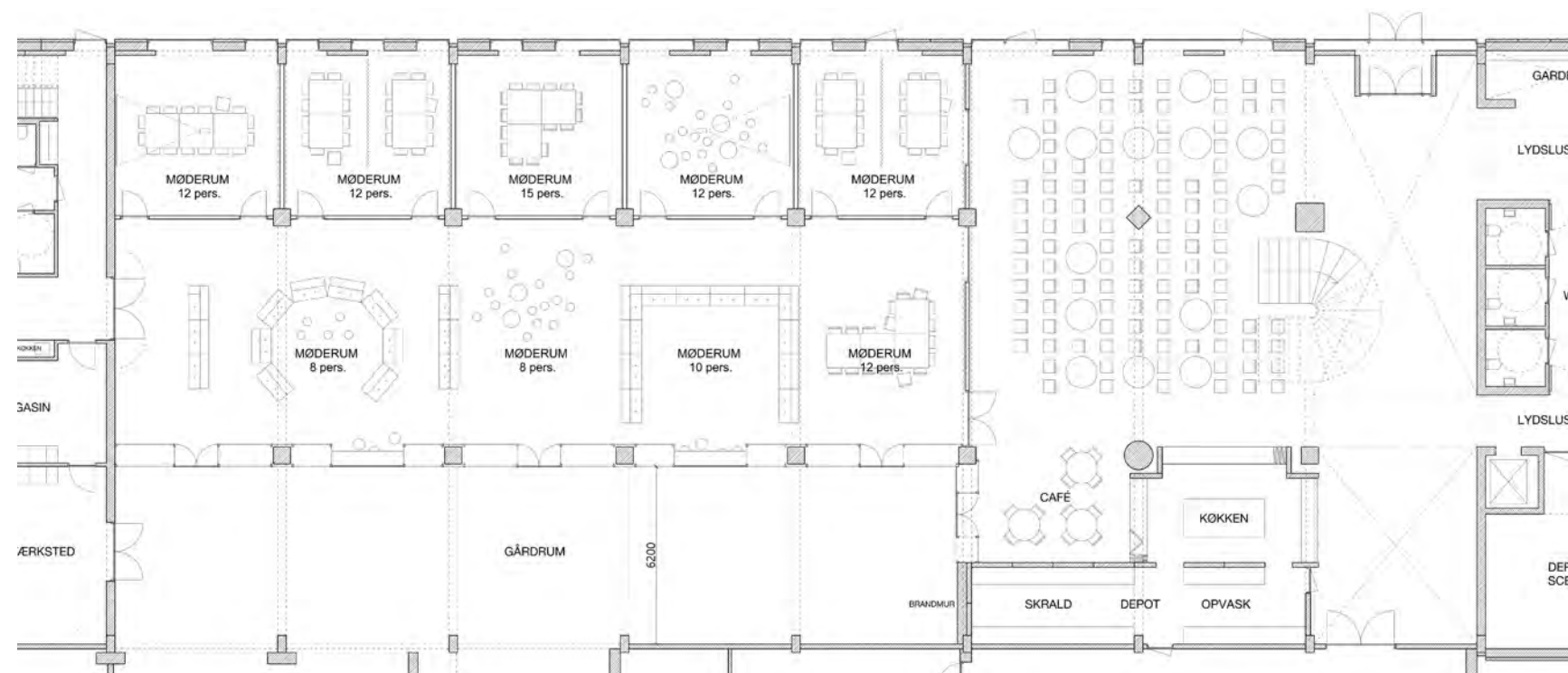
På 1. sal ligger et arbejdsområde med en mere loftsagtig karakter, hvor de eksisterende bjælker opdeler rummet i opdelt, men alligevel sammenflydende rumligheder. Vinduesbrystningerne mod Lydmuren er ideelle til arbejdsborde, og mellem de forskellige zoner fungerer reoler og gardiner som rumdelere. Kaffestationerne er placeret ved kernen mod øst og ved køkkenet i stueetagen, for at maksimere rumlig fleksibilitet og holde VVS-installationerne tæt på kernerne. Man kunne tilføje flere kaffestationer, men måske ligger der en kvalitet i, at man skal bevæge sig og møde andre for at få sin kaffe.

Stueetagen, med sine store, høje rum og nærhed til gaden, er oplagt til de mere fleksible arbejdspladser og -situationer, mens det mere intime og private arbejdsområde på 1. sal egner sig bedst til faste arbejdspladser. Dog kan funktionerne frit blandes, hvis man ønsker en større synergi mellem faste og fleksible arbejdspladser. Både en meget klar opdeling og en mere flydende opdeling er illustreret i indretningseksemplerne ovenfor, og man kan forestille sig, hvordan tingene kan ændre sig over tid, når huset finder sin rytme.

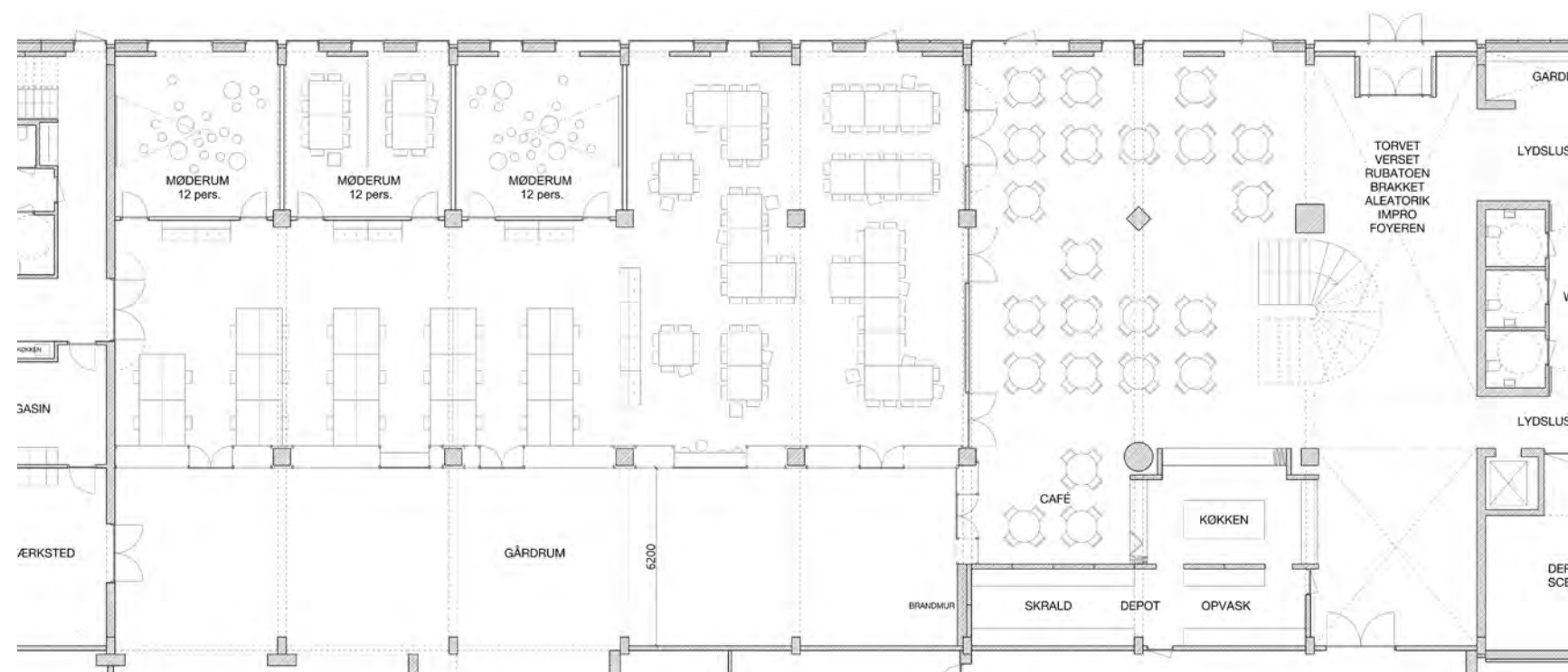
I det vestlige teknikfag er der også en intern trappe, men denne er så sekundær, at brugerne naturligt vil foretrække at benytte den store hovedtrappe. Ved den sekundære trappe findes desuden en mindre indgang, som kan benyttes til Byggepladsen samt til arbejdsområderne, når der eksempelvis er andre arrangementer i foyeren.



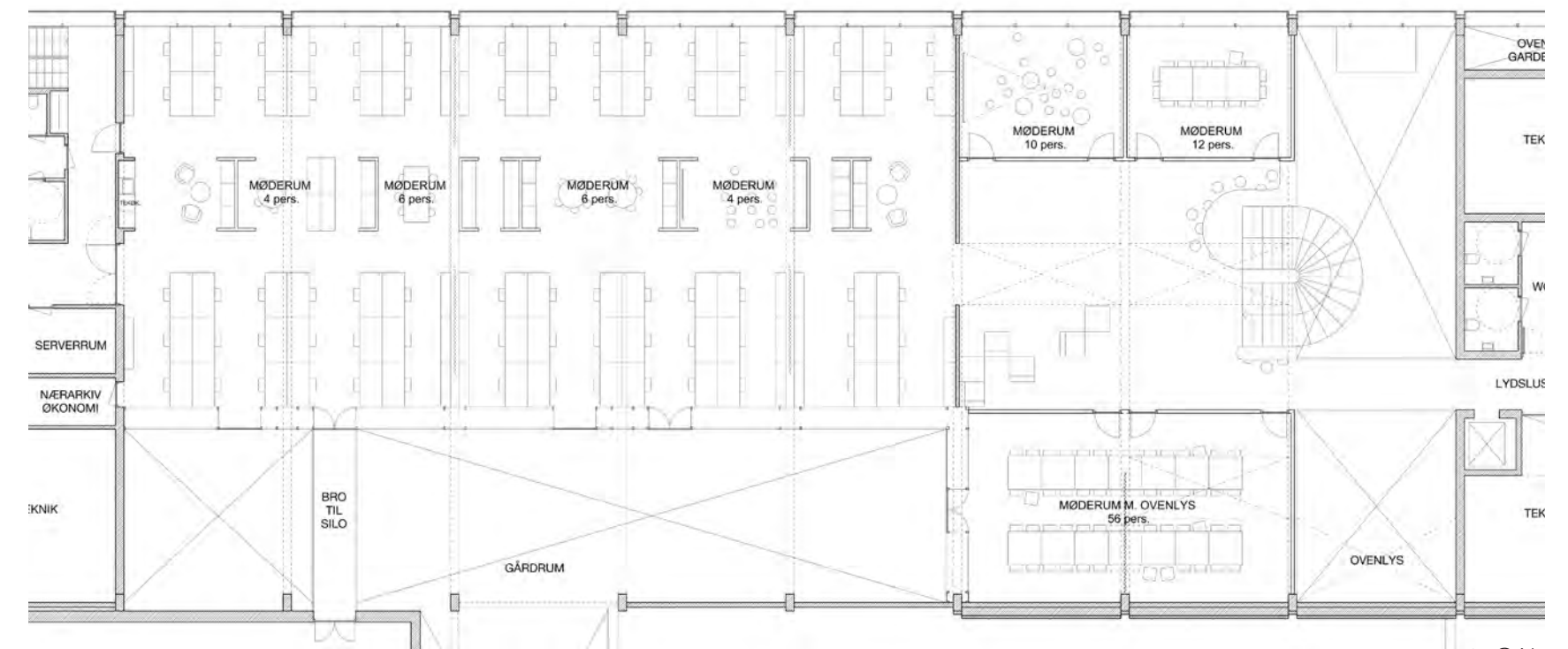
ARKADEN 1. SAL - ARBEJDSOMRÅDE SET MOD LYDMUREN



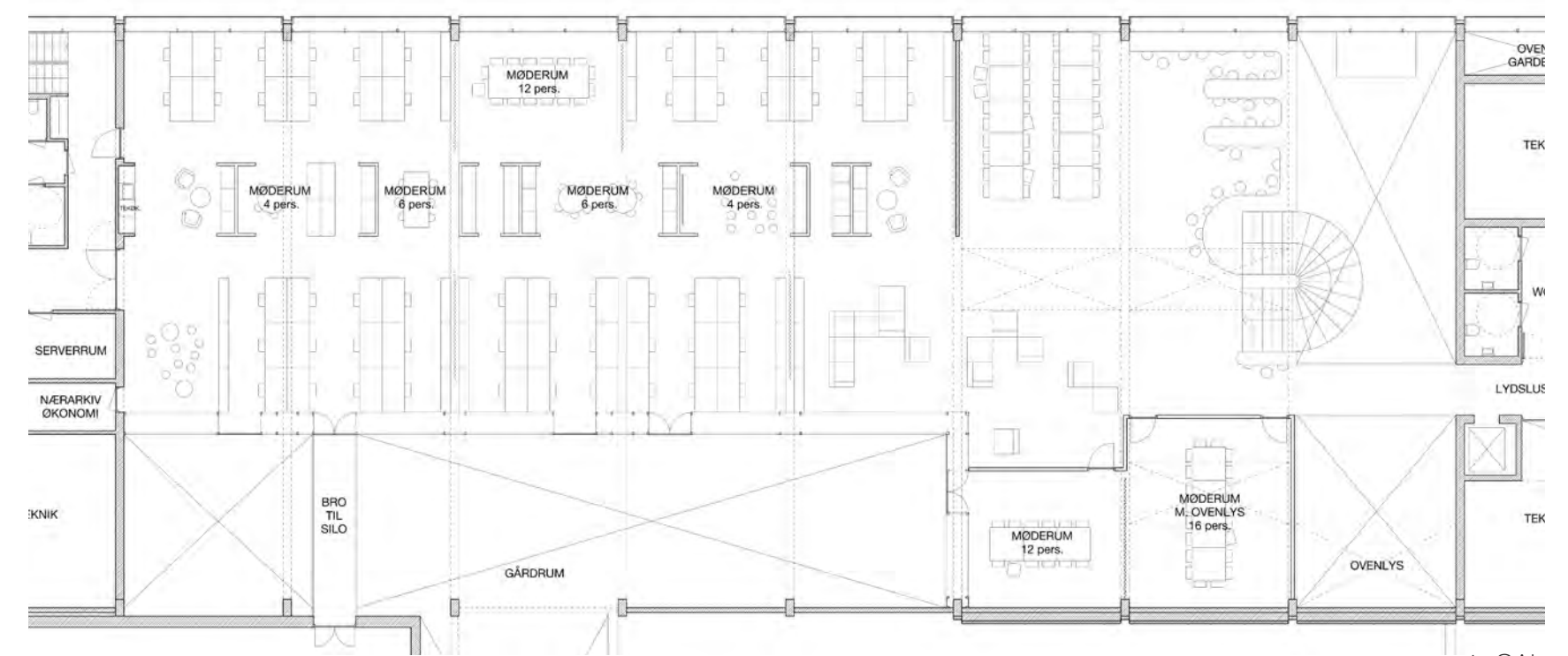
STUEETAGE
INDRETNINGS-EKSEMPEL A



STUEETAGE
INDRETNINGS-EKSEMPEL B



1. SAL
INDRETNINGS-EKSEMPEL A



1. SAL
INDRETNINGS-EKSEMPEL B

GÅRDRUMMET

Arbejdsområderne i både stueetagen og på 1. sal åbner sig mod gårdhaven for at trække lys og natur ind i bygningen.

Gårdrummet har nogen af de kvaliteter fra et gårdrum i Sydeuropa eller i arabisk arkitektur, hvor gårdrummet er en lidt hemmelig oase i husets hjerte. Dog er den ikke mere hemmeligt, at man kan ane det gennem bygningen fra Lydmuren, og fra indgangspartiet er det muligt at se diagonalt hen på den grønne, lyse gård, og man vil som besøgende blive draget i denne retning forbi cafeen. Det skal føles åbent og inviterende fra gaden at gå gennem fællesrummene og ud i gårdhaven.

Der er også skabt mulighed for passage til gårdrummet fra Lydmuren gennem det vestlige teknikfag.

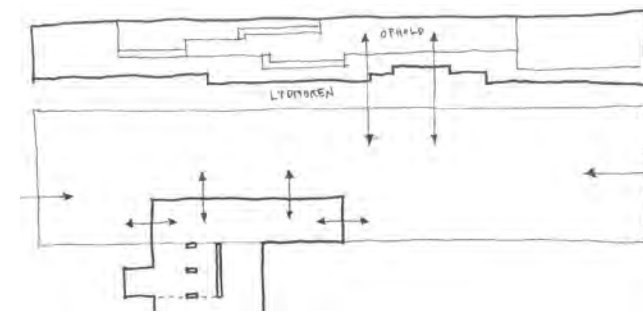
Vinduerne mod syd må have en mekanisk solafskærmning, som for eksempel kunne være lavet af den tidligere Orange Scene som en

hilsen til festivalen. Derudover vil gårdrumets beplantning være en del af solafskærmningen. Tilgangen til landskabet i gården, er at skære ud i det eksisterende terrændæk, fremfor at fjerne alt for derefter at lægge materialer ud igen. Nogle steder skærer man måske næsten det hele væk for at skabe store grønne områder, mens man andre steder lader meget ligge så der skabes mulighed for ophold i gården. De store beton-skiver som skæres ud fra terrændækket, bruges direkte som møblering, så gården bliver sit eget økosystem for materialer.

UDERUM MOD NORD

Uanset hvor imødekommende man gør uderummet langs facaden mod nord, vil mennesker i Norden naturligt søge mod solen, hvilket betyder, at de vil krydse den let befærdede vejbane og sætte sig på den nordlige side af Lydmuren. Derfor foreslår vi, at man etablerer gode, grønne opholdsrum i dette område og

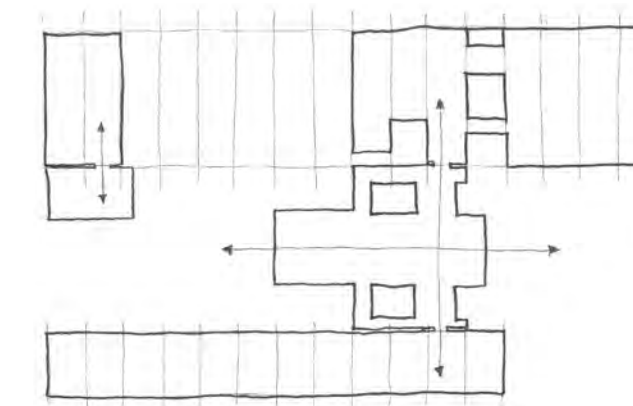
samtidigt bevarer vejens forløb så vidt muligt af økonomiske hensyn.



Vi forestiller os, at man bevarer størstedelen af det eksisterende landskab, men tilføjer mere grønt og skaber opholdsområder, hvor der i øjeblikket er parkering foran den nye indgang. Parkeringen kan i stedet flyttes til den vestlige ende.

Hal 9 og de tilstødende bygninger har historisk set haft lange, lineære forløb, men med

krydsninger og sammenflydninger på tværs. Vi ønsker at bygge videre på disse sammenfletninger. Omkring indgangsskåret kan RFG, Eventhallen og Ragnarock flyde på tværs af hinandens grænser og tilpasse sig hinandens behov, så alle kvadratmeter bliver multifunktionelle og i brug så meget af døgnet som muligt. Vi mener, at siloen udgør en så unik rumlig mulighed, at det bør prioriteres at aktivere og på sigt transformere den til et opvarmet, lyst rum. Siloen har hidtil været delvist afskåret fra Ragnarock på grund af vanskelige adgangsforhold, men med den nye plan for Hal 9 vil der kunne skabes nye forbindelser. I vores forslag har vi inkluderet både en bro henover gårdrummet samt en åbning fra Byggepladsens mezzanin via garagen. Garagen kan integreres med Byggepladsen i to plan og dermed styrke

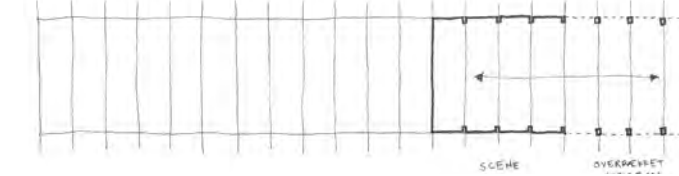


SØJLEPLADSEN

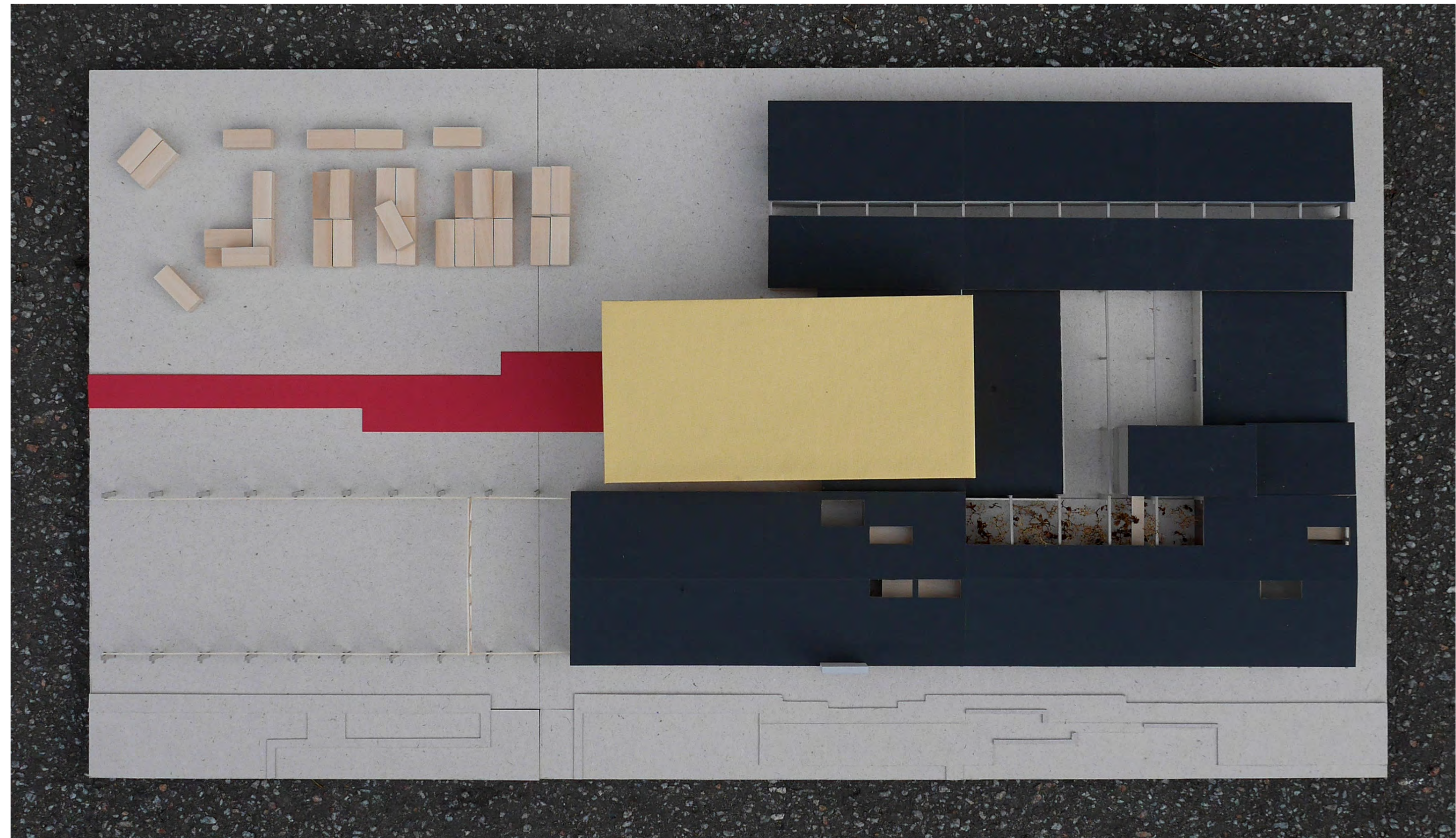
Selvom den nuværende, og forholdsvis nye, overdækning ikke fremhæver Hal 9's og Søjepladsens rumlige kvaliteter, har vi svært ved at forlige os med tanken om at erstatte den med noget nyt og måske bedre. Den fungerer trods alt som et velfungerende byrum. Vi mener

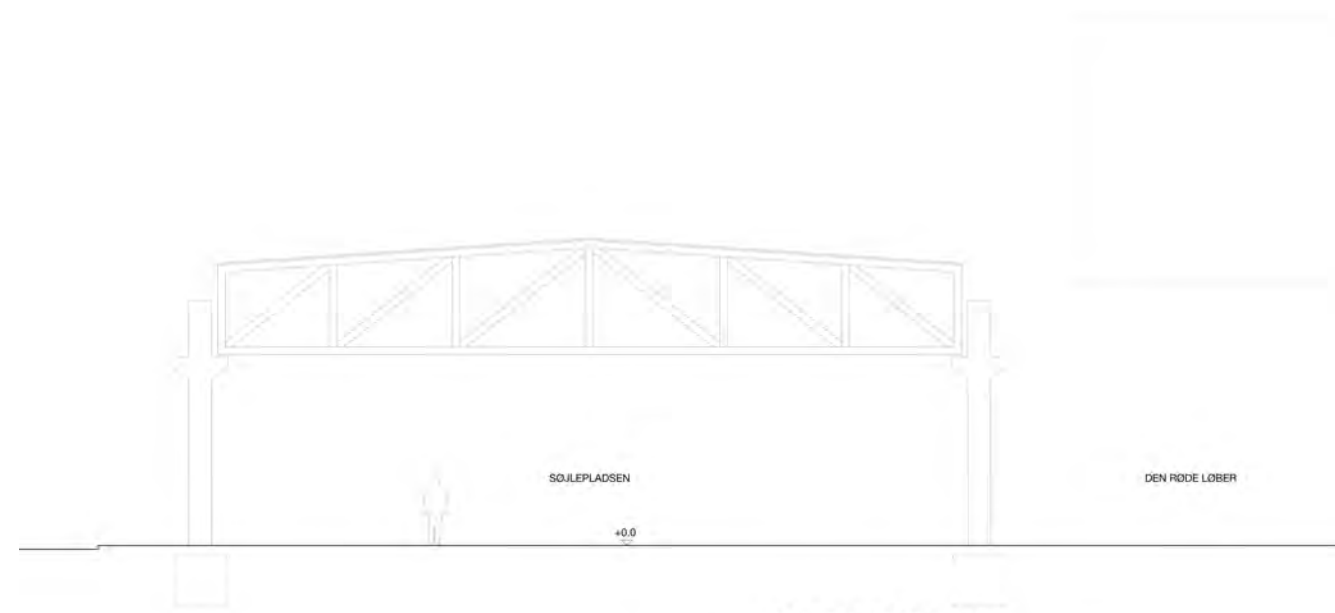
derfor, at den bør bevares, indtil man har fundet et nyt hjem til den og har økonomi til en arkitektonisk bedre integreret løsning.

I tilfælde af, at der skal etableres en ny overdækning, er der i konkurrenceforslaget vist en tilgang, som vi finder passende for både stedets brug og historie. Vi foreslår en genetablering af den traverskran, som engang fandtes her, men nu udført i biogene materialer, der danner rammer om fællesskaber. Gitterværket i træ kunne enten være mobilt eller stationært og spænde en dug ud mod bygningen. Dugen kunne eventuelt fremstilles af materialer fra den tidligere Orange Scene.

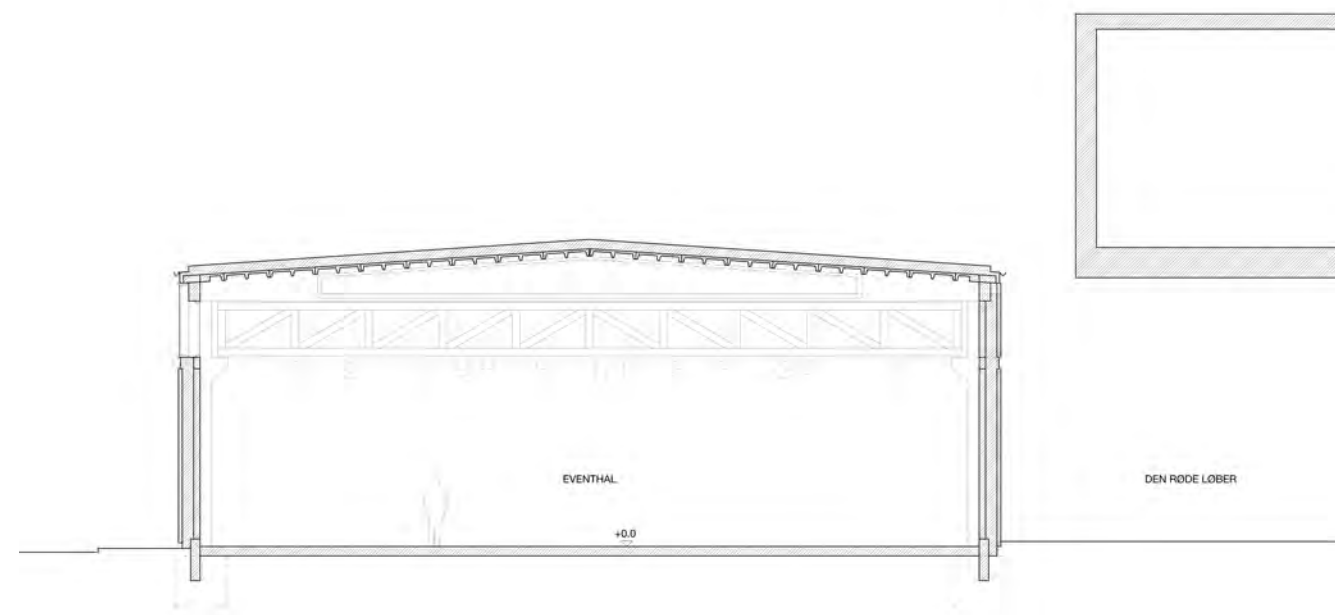


ILLUSTRATIONPLAN / RELATIONER TIL KONTEKST

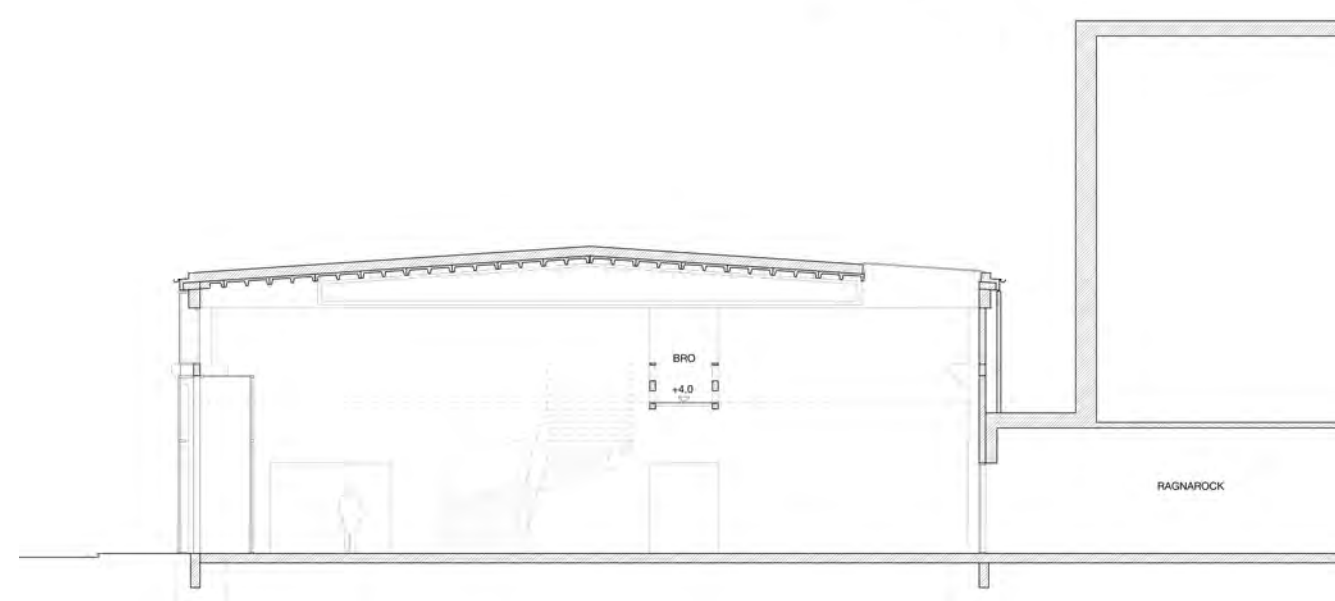




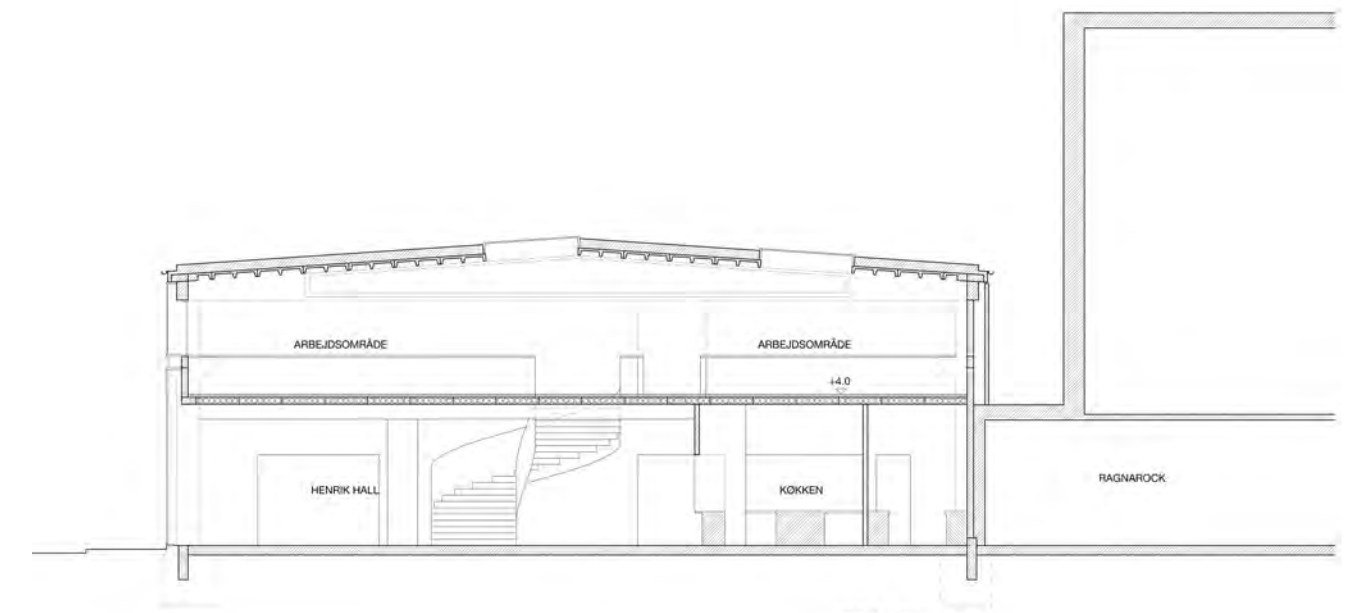
SØJLEPLADSEN - A-A



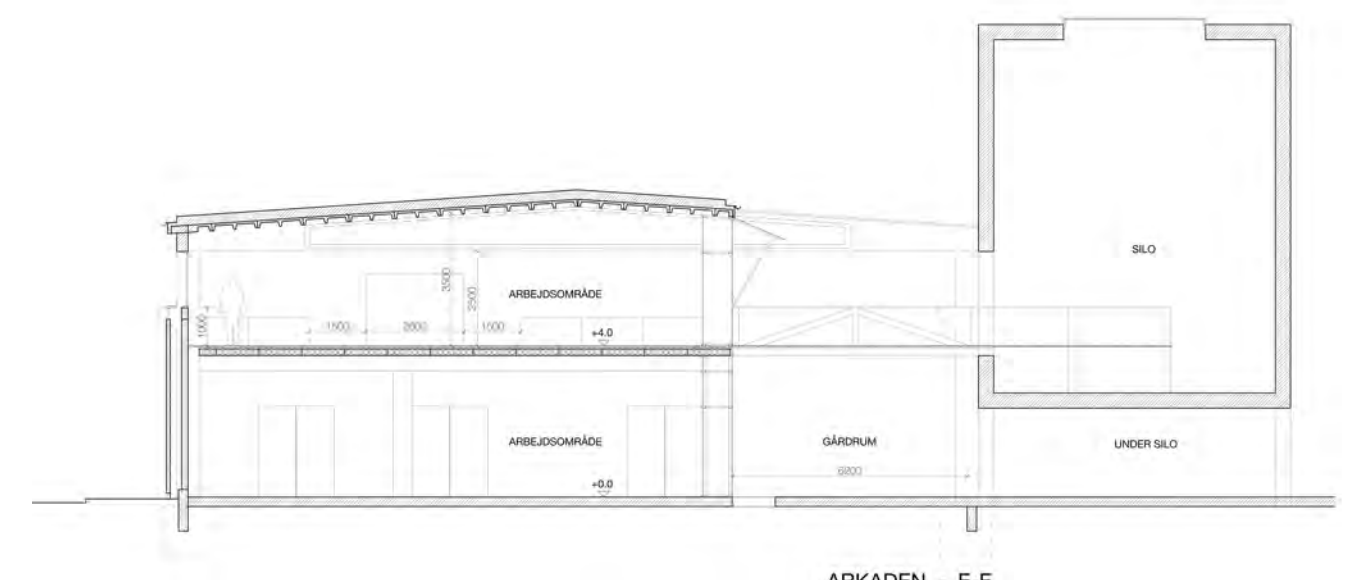
EVENTHAL - B-B



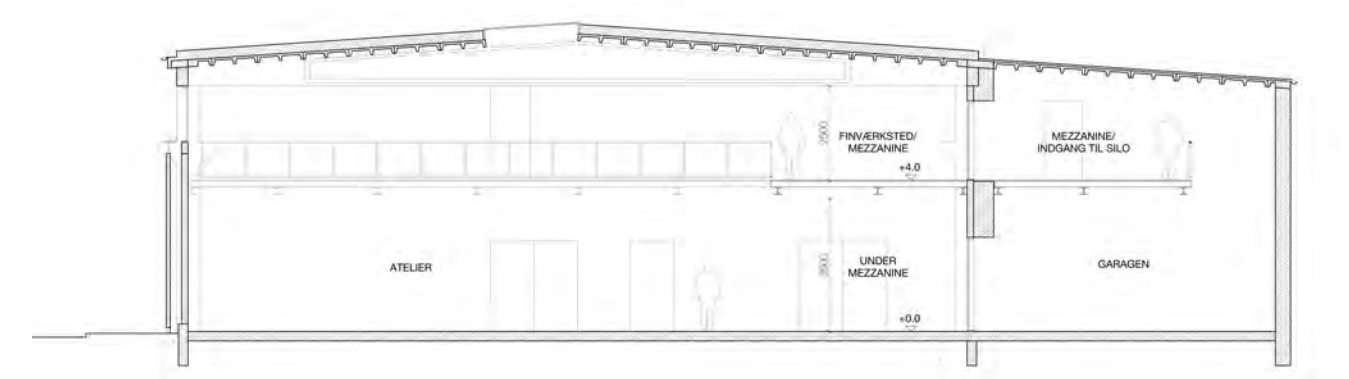
INDGANGSSKÅRET - C-C



TORVET - D-D



ARKADEN - E-E



BYGGEPLADSEN - F-F

UDTRYK

INDVENDIGT UDTRYK

Vi tror på et sammensat udtryk, der især udspringer af de enkelte materials kvaliteter, men hvor det er den rå hal, der binder det hele sammen. Tanken er at skabe et fleksibelt rammeværk, der kan indramme og kombinere forskellige materialer i mange skalaer. Inde i bygningen begynder udtrykket råt og bliver gradvist mere bearbejdet og forfinet, jo længere man bevæger sig ind — gennem forskellige afdelinger og tilpasninger. Denne tilgang, hvor selve den rå hal fungerer som en ramme for en sammensat og endnu ikke fuldt defineret materialitet, gør forslaget robust i forhold til at tilpasse rum og materialer i den videre proces, uden at den overordnede arkitektoniske idé svækkes. Vores forslag er fleksibelt, da det kan tilpasses forskellige konstruktionsmetoder og ikke er låst til genbrugt beton — det kan lige så vel

udføres i træ. Vi har visualiseret det i beton, da det er den mest udfordrende og pionerende løsning, som vi mener bør udforskes først. Men hvis det mod forventning viser sig, at genbrugt beton ikke er lige så bæredygtigt som træ, vil vi naturligvis vælge træ. Det afgørende er en løbende undersøgelse af, hvilken konstruktionsform der vil være mest hensigtsmæssig og bæredygtig i den givne kontekst.

UDVENDIGT UDTRYK OG FACADE

Hal 9' rene struktur og Ragnarocks rene form komplimenterer og fremhæver hinanden på en fin måde. Den ene er absurd og den anden er logisk - en balance, vi ønsker at bevare. Ragnarok er den radikale transformation, mens Hal 9 kan blive den mere subtile transformation. Den visualiserede facade bygger på idéen om at genbruge af TT-dækkene fra taget, som må nedtages for at skabe gårdrum, ovenlys og lydbuffer mod Eventhallen. Ideen er udtryk for en tilgang snarere end en endegyldig løsning. Tilgangen demonstreres ved at facadens udtryk og detaljering udspringer direkte af materialet

og dets muligheder og begrænsninger, i dette tilfælde dets lyst til lange slanke elementer som udnyttes i maksimal længde og som bearbejdes mindst muligt. Bagved ved den 'nye' facade af genbrugte TT-dæk, ligger de eksisterende udsmykkede sandwich-elementer stadig og fjernes efter behov således at der skabes åbninger i overgangen mellem de to lag i facaden, der nærmest er som gardiner der løber forbi hinanden. Udvalgte steder kan man det inderste lag af udsmykkede sandwich-elementer gennem glasset ude fra Lydmuren, og som passerende får derved en fortælling om hallens historie og konstruktion. Facaden væver forskellige tidslag sammen til en samlet enhed, uden at skelne mellem nyt og gammelt eller åbent og lukket. Hallens repetitive konstruktion fungerer som taktslaget, mens den nye facade er melodien der danser henover og gradvist bygger op til et crescendo ved de mest åbne funktioner. Over den nye hovedindgang placeres et billboard-lignende skilt, der fungerer som en tydelig vejviser og markering af indgangen. Skiltet har en kulissegagtig karakter, der træk-

ker tråde til områdets event-præg og Roskilde Festivals midlertidige æstetik. Vi har tænkt skiltet som en slags translucent kasse, hvor hallens nuværende polycarbonat-plader kunne genbruges, og suppleres med finurlige sammensætninger af genbrugte overlyskupler, som er en ressource, som vi har fundet ud af, at der er mange af.



LÆNGDESNI

FACADEN SOM UDTRYK FOR EN TILGANG

Hallens bevaringsværdige karakter er dens repetition og det lange facadeplan, og dette kunne bevares ved forskellige facadematerialer og -detaljer. Den viste facade er afhængig af at man genbruger beton-elementer og man finder det både æstetisk og økonomisk. Hvis facadematerialet ændres, må facaden ligeledes ændres, så den springer ud fra materialets begrænsninger og egenskaber. Nedenfor er vist en facade hvor man arbejder med mindre stykker, som gør genbrug muligt, som ligger på klink og hele spænd mellem søjler kan erstattes af glas. Materialet kunne være genbrugte brædder eller genbrugt pladematerialer. Den første tilgang er en arkitektur af lange vertikale stykker, men den anden er en arkitektur af små stykker og længder. Vi mener, at

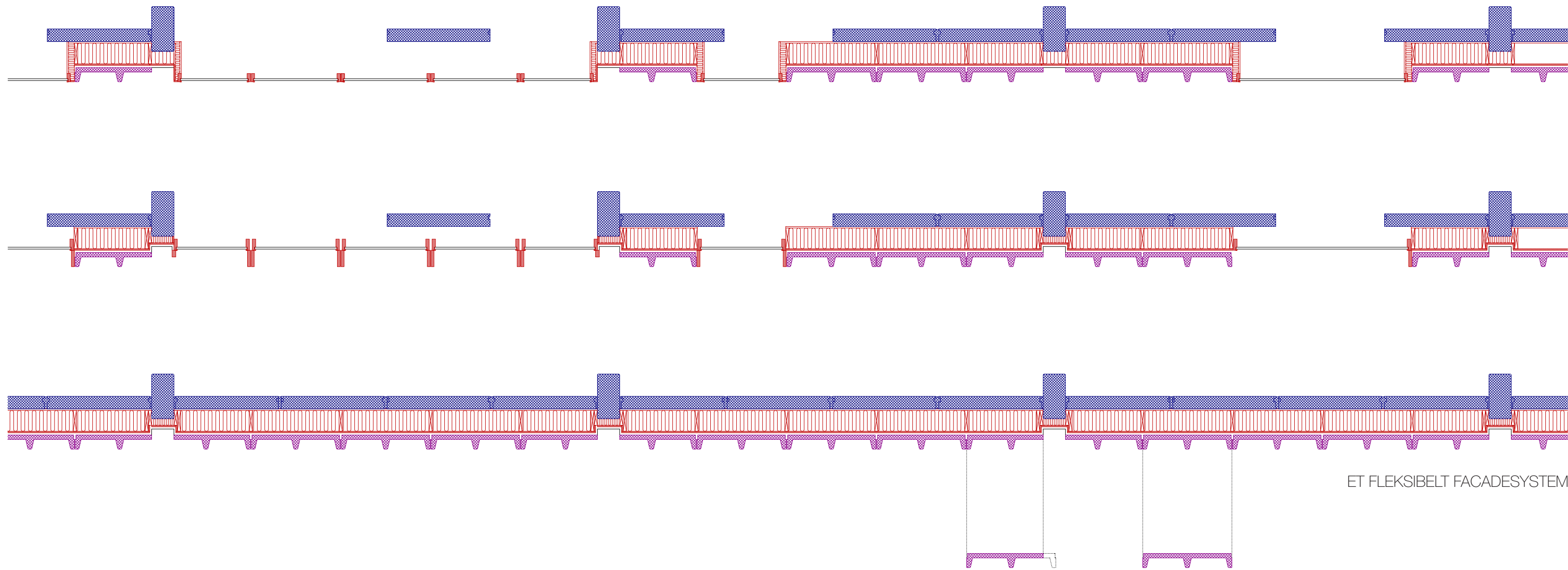
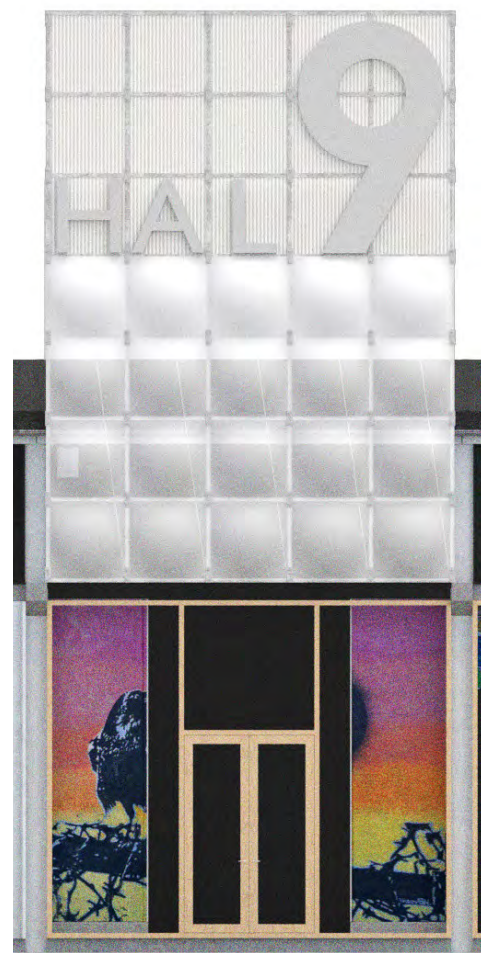
facaden kan løses på mange måder, men det centrale er ideen om lagdeling med en eksisterende og en "ny" facade med et isolerende lag imellem som afstandsstykke. Det, der kendetegner begge facadesystemer, er, at de kan varieres og åbnes efter behov uden at kompromittere den overordnede idé. Det er netop her, vores interesse ligger — i systemer, der tillader fleksibilitet og forandringer over tid, både på kort og lang sigt. Ideerne til facaden handler ikke specifikt om genbrug af ribbedæk, men om en tilgang, hvor bygningens oprindelige karakter både bevares og videreudvikles. Det handler om at arbejde med det, der allerede eksisterer, eller det, der kan findes og genanvendes.



FACADEPRINCIP, BETON



FACADEPRINCIP, TRÆ

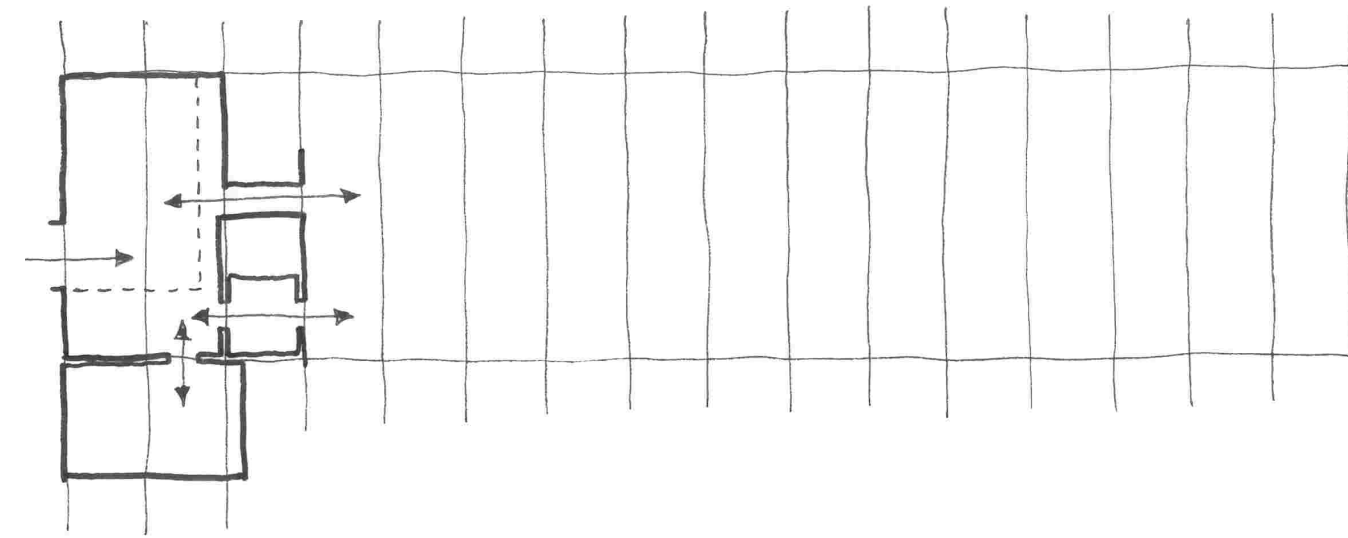




BYGGEPLADSEN

Byggepladsen er et dobbelthøjt rum med en mezzanin, som har direkte adgang fra arbejdsområdet på 1. sal. Mezzaninen giver gode muligheder for at arbejde på høje værker og installationer, men skaber også en potentiel forbindelse til siloen, som vil være et oplagt rum at aktivere i de nye synergier, der kan opstå på tværs af matrikelskel. I et muligt fremtidigt scenarie, hvor Byggepladsen skal inddrages som arbejdsområde, forestiller vi os, at mezzaninen udvides, så der skabes en kantzone med arbejdspladser rundt om et dobbelthøjt rum i midten.

At man i et scenarie med arbejdsområder mod vest skal bevæge sig gennem kernen for at komme mellem disse arbejdszoner, ser vi som en rumlig kvalitet. Her brydes de store horisontale flader, og der opstår en ny, vertikal rumlig forbindelse mod vest, som skaber variation og dynamik i bygningens oplevelse.



EVENTHALLEN

Hal 9's magi og atmosfære ligger i den rå hal, og vi mener derfor, at denne bør bevares i videst muligt omfang i Eventhallen, samtidig med at de nødvendige akustiske og funktionelle krav opfyldes. Vi forestiller os, at rummet kan tilpasses fleksibelt efter behov og i visse tilfælde måske endda stå helt råt til særlige arrangementer. Vi tænker, at Molton-gardinerne fra festivalen kan opbevares i Eventhallen og bruges aktivt som enkle, ophængte gardiner. I loftet kunne man eventuelt arbejde med midlertidige Molton-gardiner, som kan tages ned ved særlige lejligheder. Hele rummet vil dermed få en karakter af lag, der kan trækkes op, ned, til siden og hen, hvilket skaber en atmosfære af teaterkulisser.

Eventhallen kan bruges i fire forskellige retninger, og teleskoptribunen vil kunne forbindes til både mezzaninen og foyeren på 1. sal. Eventhallens gavl skal kunne åbnes så meget, som det teknisk er muligt, mod Søjlepladsen — forhåbentlig op til en 100% åbning.

